

Flavio Mirela. "El Modelo de Desarrollo Alternativo de la Región San Martín [Ecuador: Alternative Development Model in the San Martín Region: A Case Study in Local Economic Development]." Presentation shown at the Seminar on Health and Human Security in The Americas, organized by Japan Center for International Exchange and Pan American Health Organization, Lima Peru, September 6–7, 2012.



UNODC

Oficina de las Naciones Unidas
contra la Droga y el Delito



El Modelo de Desarrollo Alternativo de la Región San Martín

Un estudio de caso de Desarrollo Económico Local




USAID | **PERU**
DEL PUEBLO DE LOS ESTADOS
UNIDOS DE AMERICA



La región San Martín

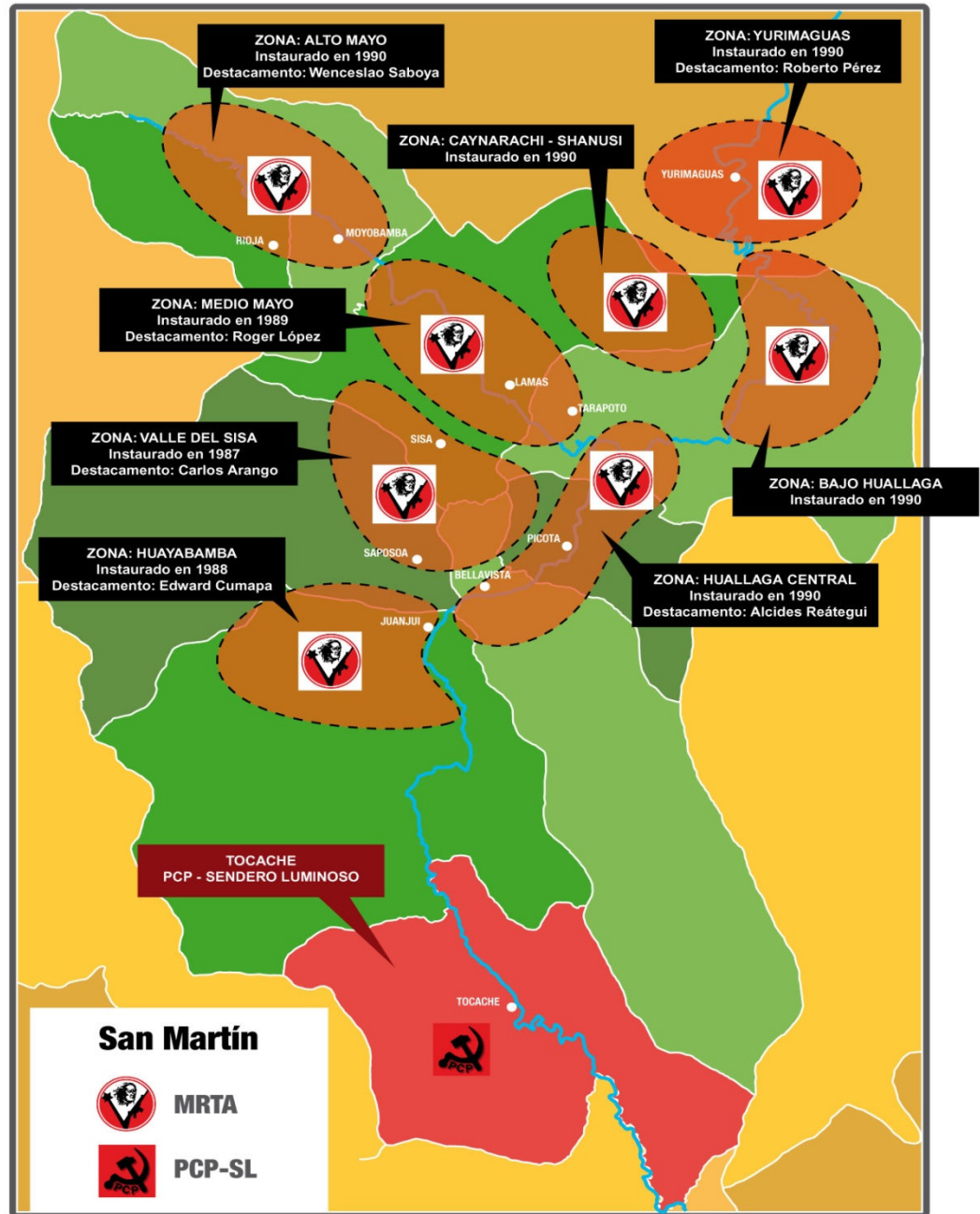
Datos Generales Región San Martín

Capital	Moyobamba
Idiomas	Castellano, Quechua Lamista, Aguaruna, Chayahuita
Subdivisiones	10 provincias; 77 distritos
Fundación	4 de setiembre de 1906
Superficie (Km ²)	51,253.3
Altitud	Mínima: 190 msnm; Máxima 3080 msnm
Población censada (2007)	728,808 habitantes
Densidad poblacional (Hab./Km ²)	14.2
Gentilicio	Sanmartiniense, sanmartiniano
Presidente del Gobierno Regional San Martín	Cesar Villanueva Arévalo (2007 - 2010; 2011 - 2014)
Congresistas (4)	César Yrupailla Montes, Esther Saavedra Vela, Rolando Reátegui Flores, Aldo Bardalez Cochagne (2011-2016)



■ Ubicación de la región San Martín

Terrorismo en la región San Martín (los 80s)



Valor Agregado de varias regiones (2001-2010)

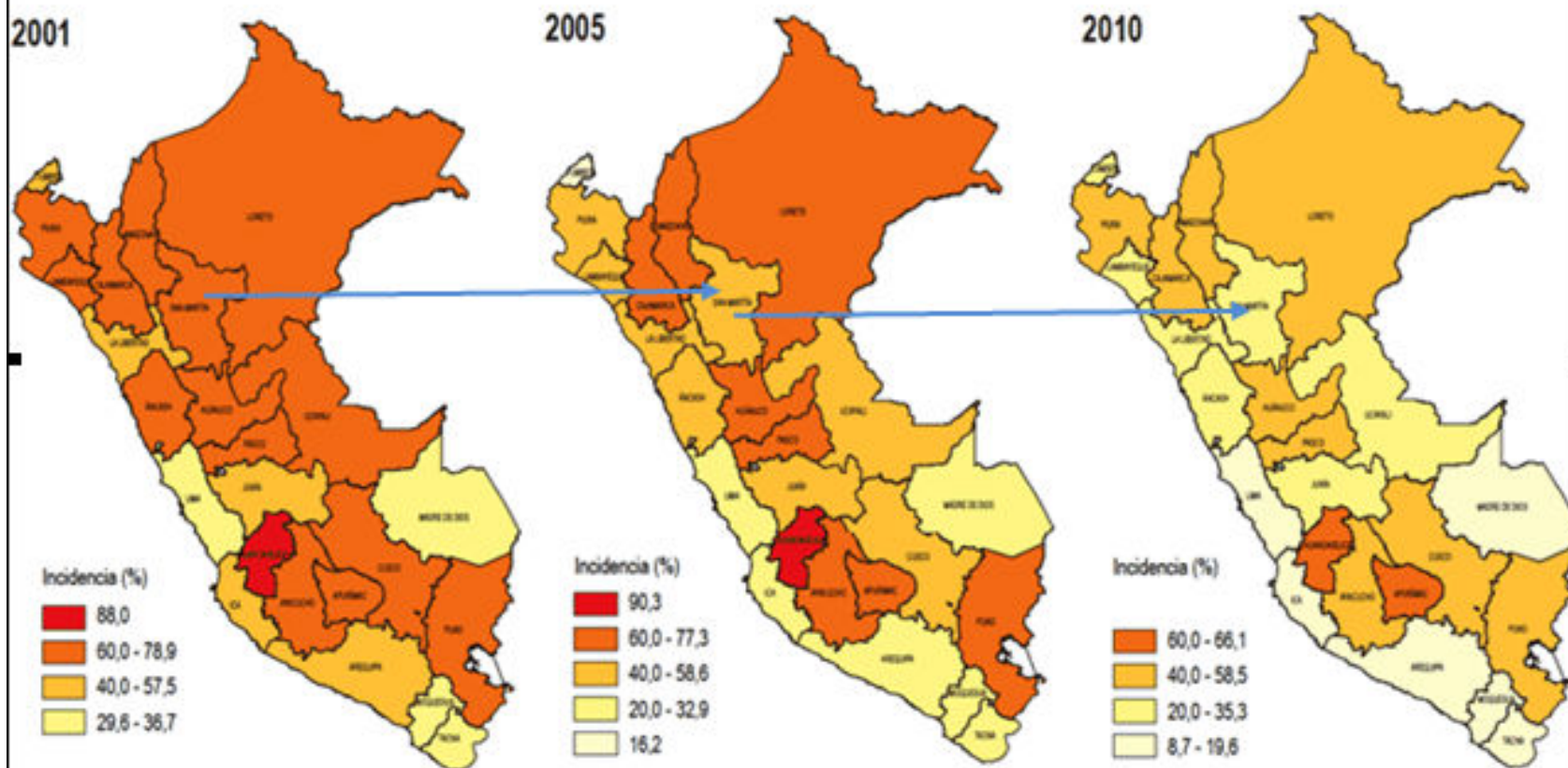
Valor agregado bruto regional

Comparativo de resultados de San Martín y de regiones vecinas- en miles de soles constantes de 1994

Región	2001	2002	2003	2004	2005	2006	2007	2008	2009	VAR 01-09	VAR 05-09
PBI Perú	121,317,087	127,407,427	132,544,850	139,141,251	148,639,991	160,145,464	174,348,006	191,366,582	192,993,825	59.08	29.84
VAB Muestra	15,854,758	16,753,641	17,486,973	18,268,008	19,061,358	20,060,920	20,709,010	22,158,975	22,501,012	41.92	18.05
Amazonas	713,283	748,512	788,252	828,113	886,098	947,537	1,019,239	1,096,782	1,134,817	59.10	28.07
Cajamarca	3,532,517	3,899,627	4,239,997	4,300,235	4,615,762	4,569,653	4,229,719	4,595,685	4,920,278	39.29	6.60
San Martín	1,368,041	1,415,563	1,464,116	1,586,538	1,728,977	1,819,008	1,983,231	2,178,177	2,257,257	65.00	30.55
Loreto	2,437,682	2,556,723	2,614,188	2,707,257	2,825,364	2,972,445	3,105,041	3,259,269	3,329,728	36.59	17.85
Ucayali	1,221,856	1,281,902	1,328,456	1,439,891	1,539,686	1,640,186	1,708,637	1,808,232	1,850,376	51.44	20.18
Huánuco	1,268,731	1,295,158	1,416,082	1,456,179	1,489,767	1,525,127	1,561,718	1,664,728	1,674,881	32.01	12.43
Pasco	1,386,018	1,512,180	1,506,843	1,563,519	1,580,671	1,713,379	1,914,504	1,937,316	1,844,152	33.05	16.67
Junín	3,926,630	4,043,976	4,129,039	4,386,276	4,395,033	4,873,585	5,186,921	5,618,786	5,489,523	39.80	24.90

Reducción de la Pobreza

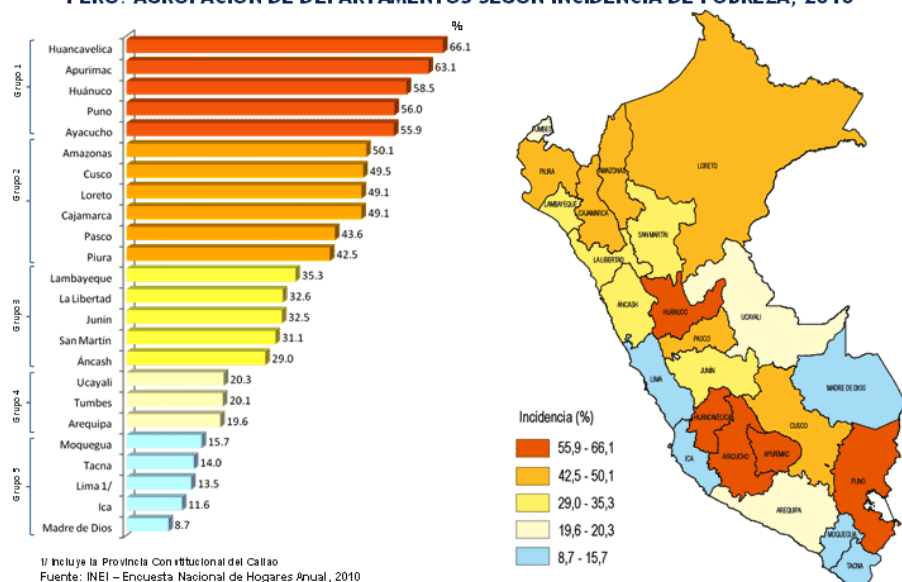
PERÚ: INCIDENCIA DE LA POBREZA TOTAL, SEGÚN DEPARTAMENTO, 2001, 2005 y 2010



Fuente: INEI – Encuesta Nacional de Hogares Anual, 2001, 2005 y 2010

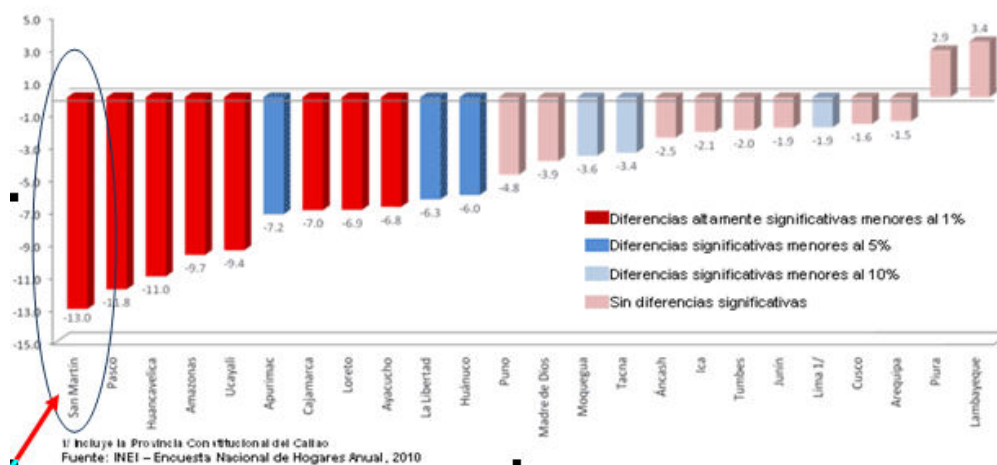
Incidencia de Pobreza

PERÚ: AGRUPACIÓN DE DEPARTAMENTOS SEGÚN INCIDENCIA DE POBREZA, 2010



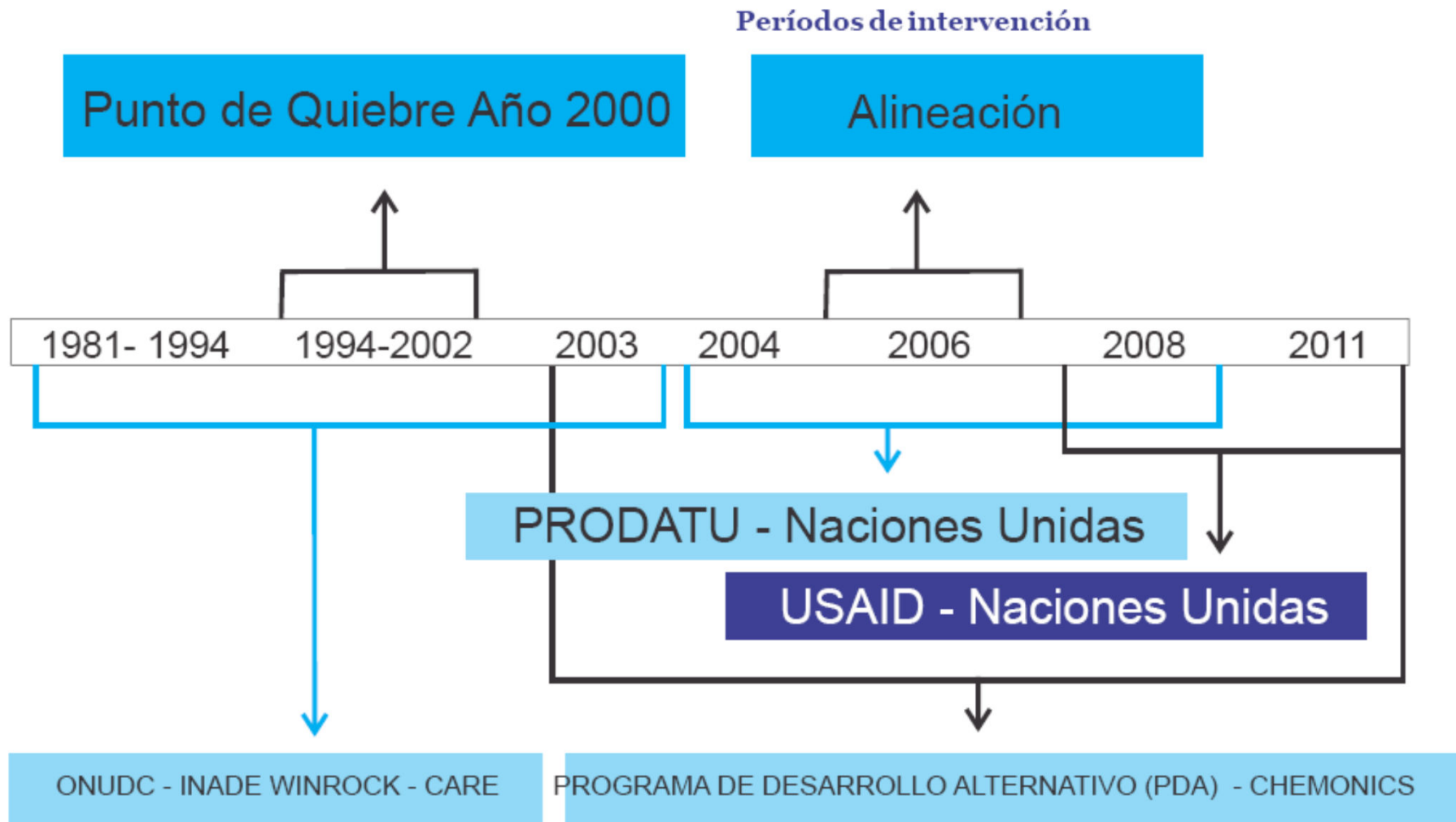
1/ Incluye la Provincia Constitucional del Callao
Fuente: INEI – Encuesta Nacional de Hogares Anual, 2010

PERÚ: REDUCCIÓN DE LA INCIDENCIA DE LA POBREZA TOTAL SEGÚN DEPARTAMENTO, 2010 (Puntos porcentuales)



1/ Incluye la Provincia Constitucional del Callao
Fuente: INEI – Encuesta Nacional de Hogares Anual, 2010

La Cooperación Internacional en el Desarrollo Alternativo



Actores locales por zonas en la región San Martín



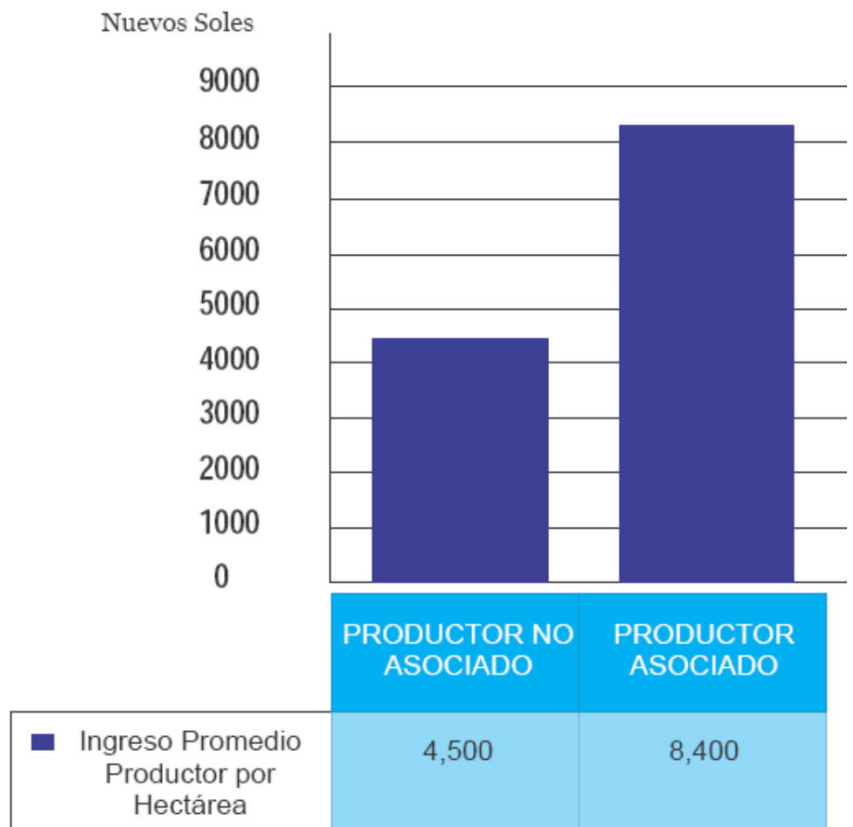
Asociatividad y Capital social

El CAPITAL SOCIAL son las normas y redes que permiten a la gente actuar de manera colectiva. La confianza social, la densidad de las relaciones sociales, el nivel de cooperación, la decisión de los productores por el cambio de actitud para sumir mecanismo asociativos.

Asociatividad de los productores

Productos	Total de Agricultores	Agricultores Asociados	% de Agricultores Asociados
Cacao	10,919	3,762	34%
Café	22,539	6,200	27%
Palma Aceitera	3,863	2,258	58%

Ingresos por campaña por una hectárea de los productores de café, cacao y palma aceitera. (En nuevos soles)



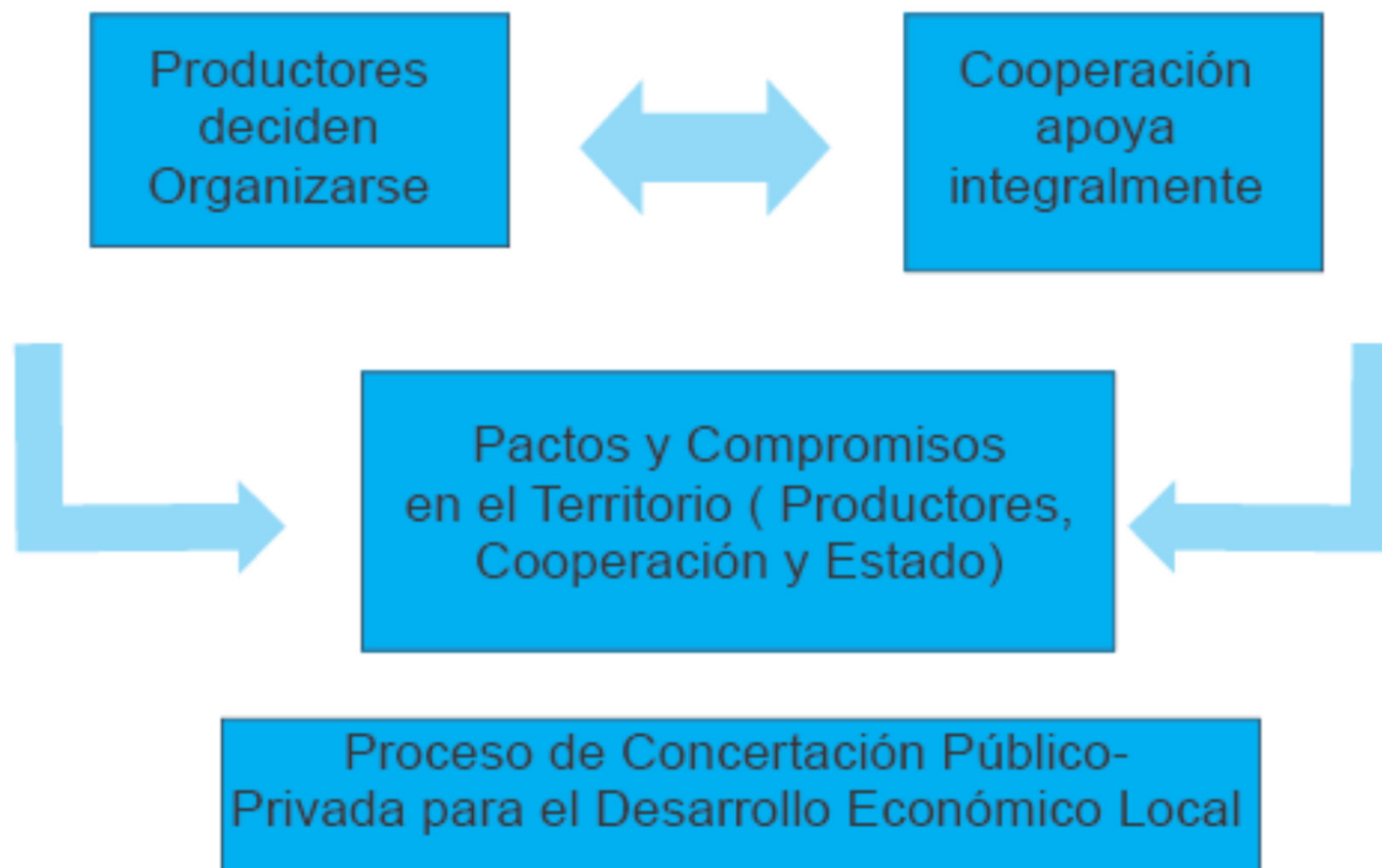
Relaciones entre actores

Relación entre los actores en la región San Martín

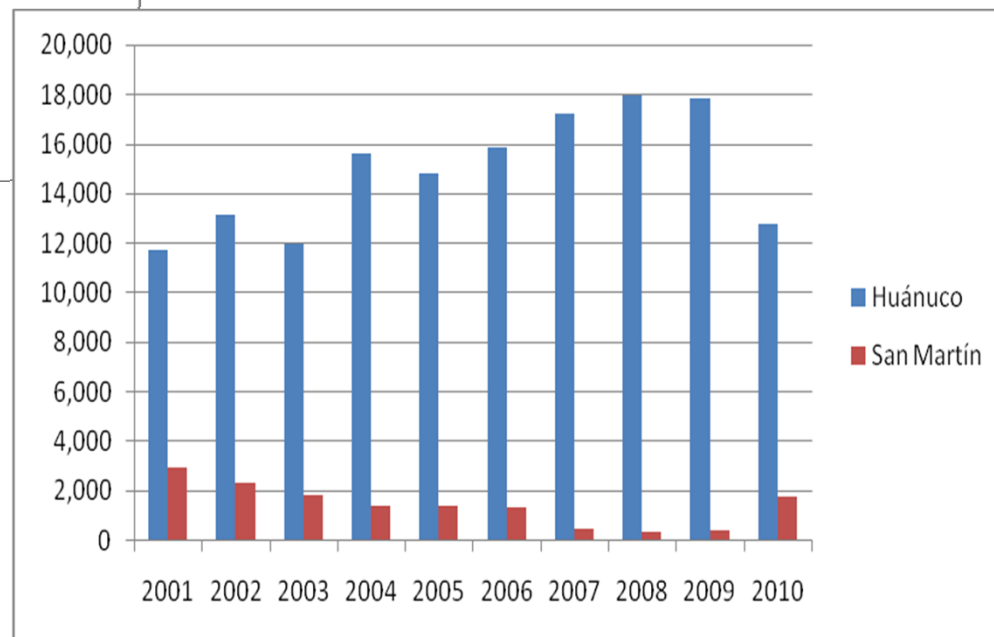
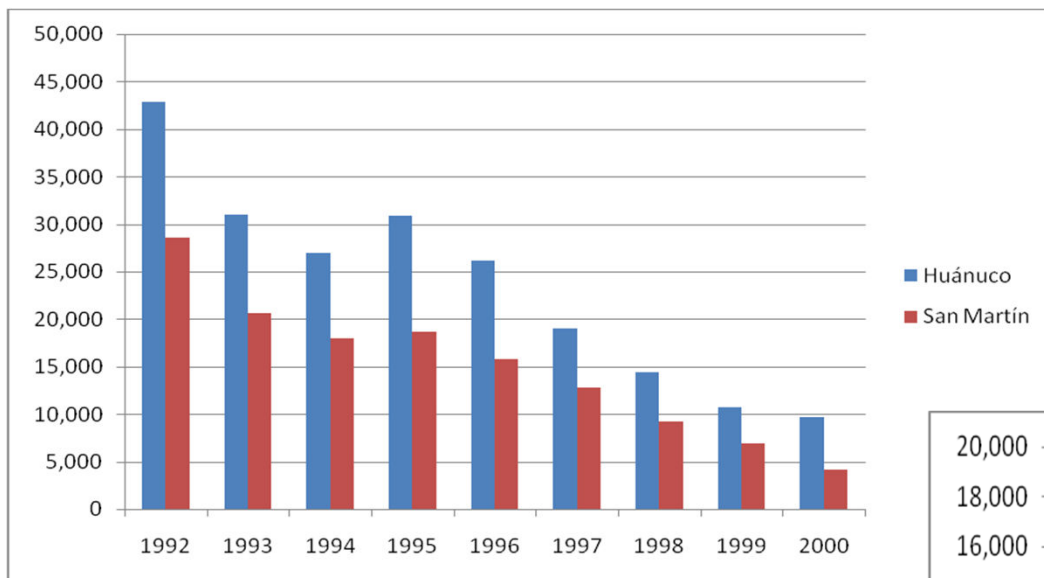


Fases del proceso de articulación de los actores económicos y sociales

Proceso de DEL territorial en la región San Martín

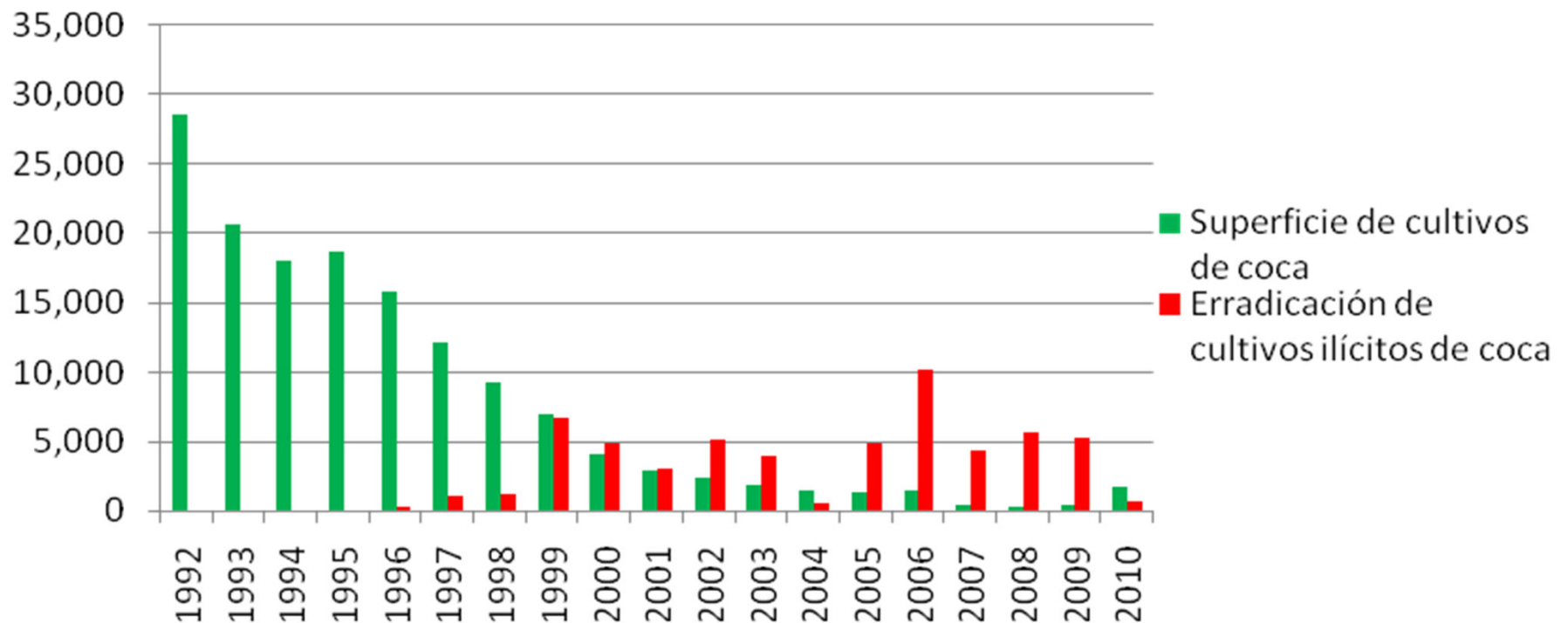


Cultivo de Coca en Huánuco y San Martín (1992-2010)



Cultivos de Coca y Erradicación en San Martín (1992-2010)

60 mil hectareas erradicadas



Factores que intervinieron en la reducción de los cultivos de coca en San Martín

Sostenidas acciones de erradicación e interdicción de laboratorios

- De 1996 a 2011 se erradicó más de 60,000Ha de coca solo en esta región, que representa cerca del 50% del total erradicado a nivel nacional.
- La erradicación se convirtió en la muralla que impidió el retorno de la coca en el **segundo boom de la cocaína**
- En este mismo periodo se ha destruido 298 laboratorios de cocaína.

Apoyo del Gobierno Regional a la erradicación y a los PDA

- A diferencia de otras regiones cocaleras, por ejemplo Huánuco, el gobierno regional apoyó a las acciones de erradicación de coca y al DA.
- El apoyo de los gobiernos locales fue cambiante.

Gobierno Nacional resistió a las presiones de las organizaciones cocaleras

- Pese a las medidas de fuerza radicales de las organizaciones cocaleras, el gobierno mantuvo su posición uniforme sobre la erradicación.
- Las presiones también vinieron del PCP-SL que atacó más de una vez.

Factores que intervinieron en la reducción de los cultivos de coca en San Martín

Derrota del MRTA y liberación de zona norte de la región

- La derrota temprana del MRTA (1991) liberó de la violencia terrorista a toda la región (excepto Tocache que controlaba el PCP-SL)

Oportunidades de vida distintas a la coca

- Las condiciones de seguridad permitieron el ingreso de iniciativas privadas y los programas de desarrollo alternativo comenzaron a crecer.

Presencia debilitada del PCP-SL

- La estrategia antiterrorista que se aplica en el Huallaga ha debilitado al PCP-SL , por lo que su presencia y control territorial se ha reducido considerablemente.

Nuestro “modelo”: el DASM (Desarrollo Alternativo de San Martín) depende de las variables principales:

1. EADP: Estrategias y Acciones de Desarrollo Productivo
2. PPPA-A: Promoción directa de Pequeños Productores Agropecuarios y Asociatividad
3. IP: Inversiones Productivas en procesamiento e industrialización de productos agrícolas
4. PAE: Políticas y Acciones de Erradicación de la Coca
5. IIES: Inversiones en Infraestruc. Económica y Social
6. VCPP: Voluntad de Cambio y Participación de la Población, Municipalidades, Gobierno Regional y SC
7. ME: Mercados Externos dinámicos para los productos
8. CS: Capital Social – Organizaciones y Confianza
9. DCMI: Demanda por Cocaína en el Mercado Internacional

Nuestro “modelo” (continuación)

Variables secundarias

10. PAAC: Políticas y Acciones Anti Corrupción en el país
11. IIQ: Interdicción de Insumos Químicos
12. MLN: Mercados Locales y Nacionales de prod. alternativos
13. DPCMN: Demanda Pasta Básica y Cocaína Mercado Nacional



UNODC
Oficina de las Naciones Unidas
contra la Droga y el Delito

GRACIAS



USAID | **PERU**
DEL PUEBLO DE LOS ESTADOS
UNIDOS DE AMERICA

REPUBLICA DEL PERU



DEVIDA

Comisión Nacional para el Desarrollo y Vida sin Drogas



perú
sanmartín
regiónverde

GOBIERNO REGIONAL